

ЕСТЬ НОВОСТЬ?

Заходите на сайт www.n71.ru
в раздел «Народный корреспондент»

Пишите в нашей группе
vk.com/center71

Звоните +7 (4872) 50-12-64

Бесплатная газета новостей | № 20 (197) 8 ноября 2019

Центр



16+

НОВИНКА!
4D ЭНЦИКЛОПЕДИИ,
СКАЗКИ, АЗБУКИ
И РАСКРАСКИ
В ДОПОЛНЕННОЙ РЕАЛЬНОСТИ

**ОТКРОЙ
ДЛЯ СЕБЯ
ЧУДЕСА!**

Закажи
по телефону:
50-12-92

ПО УНИКАЛЬНЫМ ЦЕНАМ!

© ООО «Комсомольская правда Плюс». Реклама.



Новая жизнь Лихвинского Покровского монастыря

стр. 2

Тульский «Парк Горького»



стр. 6

Венев: крендель или булочка?



стр. 4

«Крымский мост»

УЖЕ В ПРОДАЖЕ!



ЗВОНИ И ЗАКАЗЫВАЙ!
(4872) 501-292

Автор романа Александр ЛАПИН —
писатель, журналист, лауреат
литературного конкурса
«Русский Позитив»
и Международной премии
им. Валентина Пикуля

© ООО «Комсомольская правда Плюс». Реклама.

16+

Спрашивайте в киосках «Пресса»
и в магазине «Пресса» по адресу: пр. Ленина, 116



СтройСберКасс

НЕКОММЕРЧЕСКАЯ ОРГАНИЗАЦИЯ КРЕДИТНЫЙ ПОТРЕБИТЕЛЬСКИЙ КООПЕРАТИВ

СБЕРЕГАТЕЛЬНАЯ ПРОГРАММА

ПОПОЛНЕНИЕ БЮДЖЕТА

**СБЕРЕЖЕНИЯ
ЗАСТРАХОВАНЫ!**

11,7%

Годовых*

НО КПК «СтройСберКасс». Сумма сбережений: от 2 000 руб. до 5 млн руб. Срок размещения: от 3 мес. Валюта: рубли. Процентная ставка: 11,7 % годовых*. Возможность довложения: да (от 1000 руб.) Срок довложения: заканчивается за 3 месяца до окончания срока действия договора, в случае оформления договора сроком на 3 месяца срок довложения 30 дней с даты заключения договора. Возможность снятия процентов в период действия договора: да, в соответствии с условиями договора. Условия досрочного расторжения договора: 2 % годовых за фактическое время нахождения сбережений в кооперативе. Досрочное прекращение действия программы: да, в соответствии с решением Правления. Услуги предоставляются только членам КПК. Вступительный взнос – 100 руб, паевой взнос – 200 руб. Членство в КПК может повлечь дополнительные расходы. С полной информацией и условиями членства можно ознакомиться в подразделениях КПК, на сайте stroysberkass.ru и по тел. 8-800-2000-255. НО КПК «СтройСберКасс» является членом НП СРО КК «Содействие», реестровый № 121 от 30.08.2011. Риск ответственности НО КПК «СтройСберКасс» за нарушение договоров, на основании которых привлекаются денежные средства пайщиков, застрахован в НКО НОБС (лицензия ЦБ РФ ВС № 4301). Вся информация носит справочный характер и не является офертой. *Кооператив удерживает налог на доходы физических лиц с суммы процентного вознаграждения на основании ст. 214.2.1 и п. 2 ст. 224 НК РФ. Реклама.



(4872) 570-979

С Вами 10-й год!

г. Тула: пр-т Ленина, д. 42; ул. Пролетарская, д. 24

Новая жизнь тульского Афона

Спустя долгие годы забвения ее подарили Лихвинскому Покровскому Доброму монастырю энтузиасты и неравнодушные люди

– В России множество Покровских монастырей, но Покровский Добрый монастырь – один, – говорит игумен Антипа.

В 2014 году священнослужитель прибыл из Свято-Троицкой Сергиевой Лавры в небольшое село Доброе в Суворовском районе, чтобы взять на себя заботу о восстановлении обители и возрождении монашеской жизни. Спустя год Священный синод дал ей статус монастыря. А игумен Антипа стал 115-м по счету настоятелем.

Тогда территория находилась в полном запустении, немногие сохранившиеся постройки продолжали разрушаться, а бурьян достигал в высоту 2,5 метра. В руинах сложно было узнать некогда строгий и величественный силуэт обители с богатой и насыщенной историей.

Из всех построек частично уцелели стены монастырской ограды с одной угловой башней и полуразрушенный соборный храм в честь Покрова

Пресвятой Богородицы. К такому бедственному положению этот памятник привела эпоха атеизма.

– Монастырь был основан в 14 веке князем Романом Семеновичем Одоевским. В Смутное время был полностью разрушен. В конце 17 века при царе Алексее Михайловиче началось возрождение монастыря. В это время было положено начало каменной ограде. К началу 20 века монастырь был заброшен. В советские годы его разорили. На территории находились подсобные хозяйства, в храме хранилось удобрение, – рассказывает игумен Антипа.

Только спустя столетие было принято решение о возрождении монастыря. В 2015 году был освящен Алексеевский храм. Небольшая деревянная церковь была возведена с нуля. С тех пор в ней регулярно проводятся службы. Здесь же находится икона Флора и Лавра, пережившая развал монастыря. Ее спасли местные жители.



Игумен Антипа стал 115-м настоятелем монастыря

Восстановление по обмерам Барановского

В 2017 году начались реставрационные работы на средства благодетелей и энтузиастов. Монашеская община приступила к возведению братского корпуса.

В феврале 2018 года началась реставрация Покровского храма, построенного в 1667 году. В то время царь Алексей Михайлович велел отпустить на эти цели с тульских казенных заводов 400 пудов железа. В наши дни стены храма возводили буквально заново.

– Все восстанавливается в соответствии с обмерами Петра Барановского, которые он проводил в 1930-е гг., – отмечает игумен Антипа. – В советские годы Барановский делал обмеры, по которым можно было восстановить разрушившиеся храмы и монастыри. По проекту архитектора также возродили Казанский собор на Красной площади. Я общался с его учениками, они сюда приезжали. Кроме того, мы нашли старые фотографии интерьера храма и восстановили по нему внутренние пределы.

Реконструируют и каменную ограду. В 1730–1760-х годах монастырская стена имела 3 каменные и 2 деревянные башни по углам и посередине западной стены. Четвертая наугольная башня была выстроена в камне в 1768 году. Помимо своего фортификационного назначения они



Так выглядит сейчас Алексеевский храм

служили в качестве кладовых, мастерских и для других подсобных нужд. В южной стене ограды Лихвинского Покровского Доброго монастыря располагался парадный въезд – Святые ворота. – Вся старая кладка восстанавливается. Новая воссоздается таким же реставрационным кирпичом, как использовался в 17 веке, – говорит батюшка Антипа. – Их выкладываем по тем же линиям. Тот кирпич, который можно сохранить, сохраняем, хотя даже в ущерб прочности здания, потому что он крошится. Но это намоленные веками кирпичи. Еще один источник для ре-

конструкции внешнего облика ансамбля – икона «Апостол Андрей Первозванный, мученики Флор и Лавр в молении Богоматери с видом Лихвинского Покровского Доброго монастыря». Она хранится в Центральном музее древнерусской культуры и искусства им. А. Рублева в Москве. На ней представлен вид монастыря с южной стороны. На переднем плане Вознесенская церковь, слева от нее – Святые ворота, справа – въездные ворота и настоятельский корпус с конным двором. На среднем плане – колокольня и Покровский собор, на заднем – корпус братских келий.



Работы в храме в честь Покрова Пресвятой Богородицы еще продолжаются

КАК ОБРАТИТЬСЯ В ПРАВИТЕЛЬСТВО, ЧТОБЫ ТВОЮ ПРОБЛЕМУ РЕШИЛИ



ПРАВИТЕЛЬСТВО
ТУЛЬСКОЙ ОБЛАСТИ

СНАЧАЛА РЕГИСТРАЦИЯ

Для того, чтобы получить доступ к сервисам, через которые можно обратиться в правительство Тульской области, необходимо пройти регистрацию в Единой системе идентификации и аутентификации (ЕСИА) – <https://esia.gosuslugi.ru>

МОЖНО ОБРАТИТЬСЯ НЕПОСРЕДСТВЕННО В УК

Для этого организован новый сервис <https://eds.tularegion.ru>. Это Единая диспетчерская служба Госжилинспекции. Основная цель сервиса – направить обращение жителей многоквартирных домов по одному из вопросов, включенных в классификатор, непосредственно в УК. Вопросы на этом сервисе решаются под контролем жилищной инспекции. При этом составить обращение и получить ответ можно онлайн из дома: на сайте сервиса, с компьютера или мобильного телефона. У управляющих компаний не более 3-х рабочих дней на ответ. Все 199 УК региона объединены в этот проект, и каждое обращение – под наблюдением ГЖИ.

ЗАТЕМ ОБРАЩАЕМСЯ НА САЙТ «ОТКРЫТЫЙ РЕГИОН 71»

На сайте «Открытый регион 71» – <https://or71.ru> представлено множество полезных городских сервисов. Стоит особо отметить один из самых популярных инструментов – сервис «Реши проблему», с помощью которого можно оставить сообщение по 157 тематическим направлениям, объединенным в 26 категорий: ЖКХ, транспорт, образование, торговля, здравоохранение, рынок труда, сельское хозяйство, экология – запретных тем нет. Сроки реагирования на обращение – от двух рабочих дней. Неисполненных обращений не остается. Возможно продление сроков ответа, но и эти сроки контролируют сотрудники Управления по делопроизводству и работе с обращениями граждан – контролеры сервиса. Если Ваше обращение требует дополнительного времени на ответ, то Вам сообщат об этом и назовут сроки принятия решения. Подобное происходит менее чем в четверти всех обращений.

ДИСПЕЧЕР СЛУШАЕТ! 8 (4872) 47-20-37, 8 (4872) 47-20-34

По-прежнему актуальна и система ЕДДС – Единая дежурно-диспетчерская служба. Таковые существуют во всех 26 муниципальных образованиях региона. Работают они все в формате 24/7. Телефоны многоканальные. С мобильного можно набрать 112, но этот номер, скорее, для экстренных случаев, когда есть угроза жизни и здоровью. Для всех остальных ситуаций есть городские номера телефонов. Например, для Тулы: 8 (4872) 47-20-37, 8 (4872) 47-20-34

ТЕЛЕФОН ДОВЕРИЯ ГУБЕРНАТОРА 8-800-200-71-02

И все же, по-прежнему самый популярный канал для обращений жителей Тульской области – телефон доверия губернатора (8-800-200-71-02). Его основная задача – информирование жителей о способах решения проблем, предоставление контактной информации. Возможен перевод звонка на ответственного исполнителя или оформление запроса на обратную связь (чиновник самостоятельно перезвонит Вам для решения вопроса, даст разъяснения). Далее специалисты контактного центра обзванивают жителей и выясняют, какие разъяснения даны и достаточные ли они. В итоге вопрос может быть возвращен исполнителю на доработку или его руководителю.

ВСЕ ЗАДАЧИ БУДУТ РЕШЕНЫ

Эффективное и своевременное устранение проблем – такова задача всех ныне действующих ресурсов. Сроки реагирования этих ресурсов намного короче, чем ответ на письменные обращения жителей.

Возрождение духовной жизни

Постоянных усилий от братии также требует заготовка дров на зиму. На территории обители пока есть только печное отопление. В этом году братии нужно заготовить более 300 кубов дров. Кроме того, монашеская община имеет подсобное хозяйство: держит коз, овец.

В перспективе на территории монастыря появится жилой комплекс для паломников. Также в планах возвести колокольню, построенную в 1722–1724 гг. Она рухнула в

1816 году, разрушив трапезную и размещавшийся в ней придел в честь святого апостола Андрея Первозванного. Постройку новой колокольни начали на следующий год после обрушения старой. Но со временем колокольня была вновь утрачена.

К сожалению, в силу невосполнимого урона, нанесенного монастырю, сегодня восстановить в полной мере его прежний облик с абсолютной точностью не представляется возможным.

Тем не менее, энтузиасты и монашеская община прикладывают все усилия, чтобы центр

духовной жизни села Доброе и окрестных земель получил второе дыхание, чтобы были восстановлены вера и правильное отношение к церкви. Работы еще много. Темпы строительства зависят от финансирования. Средства жертвуют только благотворители. При монастыре открыт Центр благотворительной помощи. В здании бывшей школы в селе Доброе после решения бытовых вопросов планируют создать молодежный просветительский и спортивный центр. Сейчас в нем работает библиотека, а также гуманитарный склад. Нуждающиеся

семьи могут получить вещи, которые пожертвовали другие люди. Также здесь появилась волейбольная площадка. Летом для молодежи возобновили работу местного лагеря.

«Жизнь по афонскому уставу»

Место, в котором располагается монастырь, считается одним из самых живописных в Суворовском районе. На плавных изгибах русла реки видны села Варушицы и Гремячее.

– У нас тульский Афон. Это очень ощущается. Только

вместо Эгейского моря у нас Ока. Похожий пейзаж: скалистый спуск к воде. Жизнь по афонскому уставу, – объясняет Антипа. – У нас такая же звенящая тишина. Рыбаки на Оке разговаривают, а здесь слышно. Самое главное, что объединяет нас с Афоном – это исихастская молитва.

Как и на Афоне, в Добром есть калива (небольшие скиты), архондарик (приемная комната для гостей в монастыре), каруля (место для молитв монахов в нескольких метрах от крутого обрыва к реке).

Престольный праздник

Сейчас игумен и братия молятся об обретении иконы Покрова Пресвятой Богородицы. Молитва здесь особая, действенная. Поэтому сомневаться, что икона рано или поздно вернется в обитель, не приходится.

Несмотря на то, что работы еще продолжаются, 14 октября, в престольный праздник, состоялась Божественная Литургия в центральном пределе храма в честь Покрова Пресвятой Богородицы. Она соберет прихожан не только из села Доброе, но и из Суворова, Тулы, Калуги, Москвы.

Мария ВЛАСОВА.



Полуразрушенный соборный храм в честь Покрова Пресвятой Богородицы



Полуразрушенный соборный храм в честь Покрова Пресвятой Богородицы

К 500-летию Тульского кремля:

Венев – провинциальная столица

Венев — небольшой старинный русский город, на территории которого сохранилось около десятка религиозных сооружений. В XVI-XVII веках он играл немаловажную фортификационную роль в защите южных рубежей Руси в составе Большой засечной черты.



Ежегодный фольклорный фестиваль «12 ключей» – самое значимое туристическое мероприятие

Веник или береза?

В то время граница Московского государства проходила как раз по реке Веневке. С левого берега была так называемая «русская сторона», а с правого – «полевая» или «дикое поле» – нейтральная территория между владениями Крымского ханства и Москвой. Непосредственно в Веневе фортификационные укрепления проходили по левому берегу реки, там, где сейчас построена дорога, ве-

дущая в Пушкарскую и Стрелецкую слободы. Свое название город получил по географическому признаку — от реки, которая тогда именовалась Венева. А само слово, скорее всего, происходит от древнерусского «вить» с образованием слов «венюк», «веник», что означало извилистость — характерную особенность русла в этом районе. Впрочем, по мнению археолога и краеведа Н. И. Троицкого, название «Венева» может иметь финское происхождение — Россия по-фински «Venäjä». Берега полноводных Оки, Осетра и их многочисленных притоков издревле привлекали людей, поэтому следы первобытных стоянок и орудий труда доисторического времени можно найти во многих местах района. Жили в этих местах и сарматские, и финно-угорские племена, балты, затем в VIII-IX веках

нашей эры обосновались вятичи, боровшиеся и с киевскими, и с черниговскими, и с владимирскими князьями. А первый смотритель Веневского духовного училища Д. Г. Геденов писал в своих краеведческих трудах, что первые местные поселенцы словом «венева» называли березу.

Старая Венева и Городенеск

Первые письменные упоминания о поселении Венева относятся к 1371 году — в летописях среди владений рязанского боярина И. М. Солохмира, его сына Григория, внука Михаила. Изначально оно располагалось, предположительно, в семи километрах от современного города на реке Осетре в районе нынешней деревни Гурьево. В 1408 году в битве под Веневом воинами Пронского княжества и

ордынцами было разбито московское великокняжеское войско. В XV веке город с уездом был куплен великим князем московским Василием II Васильевичем, который правил с 1425 года. В истории он известен как

«Василий Темный», так как на короткое время был свергнут с престола и ослеплен. Далее более поздние упоминания о Старой Веневе, до самого конца XVI века, найдены в договорных грамотах Московского князя с Рязанским и Литовским княжествами, однако, судя по всему, оборонная значимость ее была утрачена. На современном же месте поселение появилось как крепость под названием «Городенеск на Веневе» в середине XVI века. Крепость основал боярин и воевода И. В. Шереметев. У города было хорошее естественное фортификационное расположение: с одной стороны протекала река с обрывистыми берегами, с напольной стороны — глубокий овраг, соединяющийся с рекой. Это было мощное оборони-

тельное сооружение, вооруженное пищальми и пушками. В память о тех временах до сегодняшнего дня сохраняются Стрелецкая и Пушкарская слободы. Крепость была обнесена земляным валом, за которым находилась деревянная стена с башнями длиной 450 метров. Внутри была построена церковь, дома стрельцов, пушкарей и жителей. Вскоре крепость перешла во владение князя И. Ф. Мстиславского. Однако в 1571 году после набега полчищ крымского хана Девлет-Гирея царь Иван IV отобрал владение у Мстиславского, обвинив его в измене. В 1572 году крепость была переименована в Венев. Особенно сильно город пострадал во время нашествия татар в 1633 году. Он был почти полностью сожжен.



Первые письменные упоминания о поселении Венева относятся к 1371 году

ЩЕБЕНЬ
ОТ ПРОИЗВОДИТЕЛЯ

Гарантия качества, доступные цены!

Адреса карьеров:
Тульская область, Воловский район,
п. Горный, ул. Центральная, д. 2
Тульская область, Ленинский район,
п. Восточный,
г. Тула, ул. Пржевальского, д. 2

(4872) 45-63-73
(4872) 45-68-61
(4872) 45-61-00



Связан Венев и с историей одного из крупнейших прожектов Руси – в 1701 году царь Петр I затеял в здешнем уезде строительство Ивановского канала, соединившего две важные водные артерии страны: Волгу и Дон. Историки считают, что царь даже лично посетил Венев проездом во время этого строительства. Первые суда прошли по каналу в 1707 году. Впрочем, из-за вырубки лесов и нехватки воды эксплуатация канала к 1720 году была прекращена.

Крендель или булочка?

В 1708 году, после того, как Петр I поделил страну на 8 больших губерний, Венев вошел в состав Московской губернии. А в 1777 году указом Екатерины II официально получил статус уездного города одноименного уезда Тульского наместничества (с 1796 года – Тульской губернии) и получил собственный герб. Он представлял собой восемь вертикальных зеленых полос, перевитых серебряным через одну полосу до половины щита. Вторая половина имеет такие же полосы, но в противоположном верхнем положении. В середине расположена золотая хлебная мера, символизирующая хлебный промысел города. Уже в XIX веке Венев стал занимать одно из ведущих мест по поставкам хлеба и сельхозсырья в Московский регион. Через город проходил торговый гужевой тракт из Ельца и Ливен. В конце 1890-х сюда из Москвы была проложена железнодорожная ветка. Именно в то время Венев широко славился своими баранками. А в конце 1920-х годов все частные предприятия города, в том числе пекарни, объединились в потребительское общество. В 2014 году Веневское районное потребительское общество решило возродить традиционный продукт: двойную баранку в виде буквы

«В» по оригинальному рецепту. Ее назвали булочкой-«Веневкой». Причем журналисты национального туристического портала Russia Travel, которые на протяжении нескольких недель проводили собственные исследования по привлечению туристов в тульский уездный городок, предложили сделать булочку «Веневку» одним из туристических брендов города. Пока не сложилось...

С другой стороны, «Веневка» внешне напоминает самый обычный крендель (от нем. Kringeln – «сгибать», «скручивать») – распространенное северо-европейское хлебобулочное изделие из сдобного теста. То есть своим видом «Веневка», увы, не оригинальна.

Кстати

Город Венев стал прототипом для вымышленного города Веревкин из цикла фантастических рассказов серии «Город Веревкин» Кира Булычева. Писатель, к слову, лично приезжал единожды сюда на встречу с поклонниками своего творчества в 1997 году. Также в честь города Венева на юго-западе Москвы, в Южном Бутове, названа Веневская улица.

Почти столица?

1 декабря 1917 года решением Веневского Совета рабочих и солдатских депутатов было принято решение о признании Советской власти. – Венев стал формально одним из первых «красных» городов, веневцы на время «приручили» Советскую власть, – утверждает местный краевед Денис Махель. – Местные большевики очень быстро либо пошли вверх по карьерной лестнице и уехали, либо исчезли на фронтах гражданской войны. Их кабинеты заняли коренные горожане, дети «бывших» людей. До 1930 года многим бывшим купцам удавалось



«Веневка» внешне напоминает самый обычный крендель

сохранять свою недвижимость, сдавая ее в аренду Кредсельпрому, который они сами и учредили. Венев был единственным городом в губернии, где подобная организация, объединявшая местные артели и потребительские общества розничной торговли, не зависела от высшего руководства. Советская власть опомнилась в 1930-х и буквально занялась геноцидом древних городских фамилий. Выжили не многие... И подобных «особых» фактов в истории города председатель клуба краеведов «Веневский уезд» может перечислить несколько.

– После того, как я перелопатил не одну тонну архивных документов, у меня сложилось стойкое убеждение, что на всей веневской истории есть какой-то особый налет «столичности», – продолжает он. – Любили наши предки «выпендриться». Ну, посудите сами: Красная площадь, самое старое каменное здание в губернии, самая высокая колокольня в епархии, самый древний монастырь на тульской земле. Тот же князь Мстиславский – русский, но по происхождению из Литвы. Под его началом оказались современный Веневский, Кимовский, Узловской и Новомосковский районы Тульской области, а также Епифань. Создал с разрешения царя чуть ли не свое небольшое государство, столицу которого он назвал Го-

роденск – по имени крупного города, расположенного на западе русского мира, известного нам сегодня как Гродно. На Руси и городов-то в европейском смысле почти не было – с самоуправлением, коммунами, ратушами, гильдиями ремесленников. В то время большинство наших городов были небольшими крепостями с воеводой, стрельцами, пушкарями и казаками...

Самая высокая

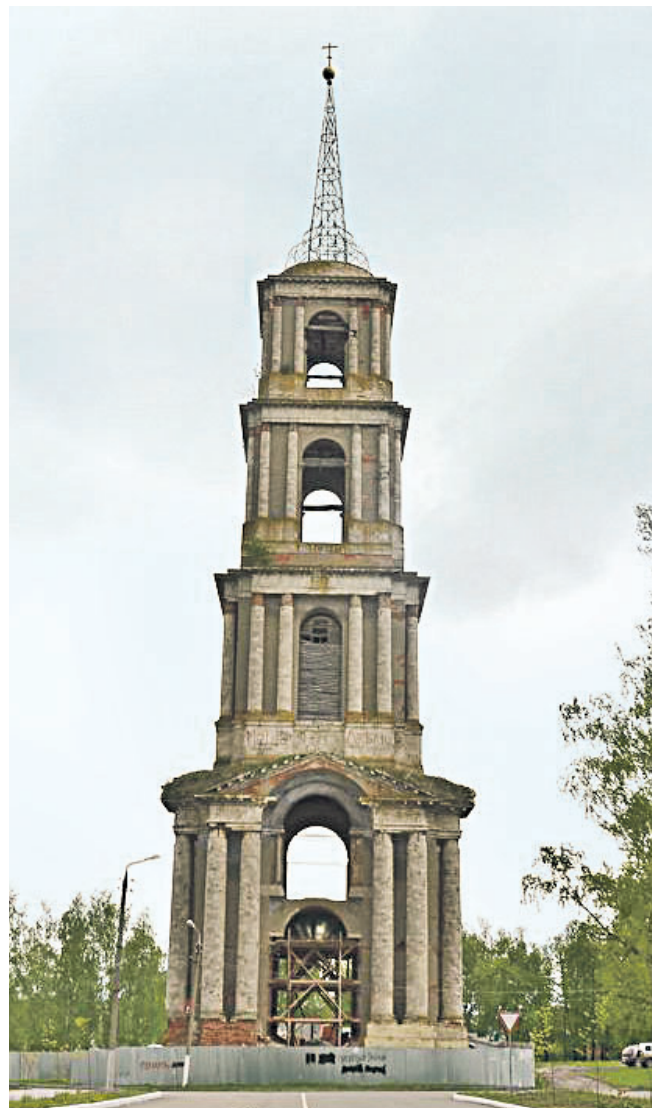
В 2018 году в Тульской области проходил проект «Бренды малых городов», в рамках которого для 14 районных центров, включая Венев, были разработаны варианты логотипов, за которые голосовали местные жители. В результате основным объектом нового логотипа стала колокольня церкви Николая Чудотворца, что неудивительно, ибо здесь расположено большое количество культовых сооружений: храмовый комплекс упраздненного Богоявленского монастыря, Воскресенская и Покровская церкви, кладбищенская церковь Иоанна Предтечи. Кстати, колокольня полуразрушенной сегодня церкви Николая Чудотворца – самая высокая в Тульской области – 77 метров. И навстречу празднованию 500-летия Тульского кремля ее сейчас активно восстанавливают. Причем по старинным технологиям, исключительно вручную, без применения электроинстру-

мента и тяжелой техники. Впрочем, с точки зрения развития туристической привлекательности, можно отметить и тот факт, что в Веневе есть не только собственный краеведческий музей (выросший из филиала Тульского краеведческого), но музей железнодорожной техники в здании станции. Для любителей экстремального туризма (до конца научно не исследованный, единственный в своем роде памятник) многокилометровая рукотворная сеть ходов под землей – Бяковские каменоломни, освоенные, предположительно, в XVI веке. А самым значимым туристическим мероприятием является ежегодный фольклорный фестиваль «12 ключей». В течение двух июньских дней проводят-

ся ярмарки народного творчества, концерты и выступления народных коллективов.

– Празднование 500-летия создания Большой засечной черты могло бы послужить хорошим поводом для изменений города к лучшему, – подчеркивает краевед Денис Махель. – Так, не помешало бы благоустройство набережной реки Веневки, входившей в XVI-XVII веках в систему фортификационных укреплений. Здесь можно установить памятный знак, обозначающий границу русского государства XVI века, отремонтировать автодорогу, построить тротуар, восстановить Генераловскую лестницу – одну из достопримечательностей города уже советского периода. Также обустроить дорожку к Городскому саду, восстановить его планировку...

Игорь КОПЫТОВ,
Фото Алексея ФОКИНА.



Колокольня – самая высокая в Тульской области – 77 метров

«Тульский бренд-2019»: мини «Парк Горького» и особенности тульского вождения

На улицах города корреспонденты «Центра 71» пообщались с туляками и узнали о любимых брендах горожан, о планах на холодное время года и тонкостях тульских традиций.

Алексей Малыхин, преподаватель из Новомосковска:



- Тула - это старинный красивый город, здесь много исторических и памятных мест. В Туле

чаще всего бываю проездом, но если есть свободное время, то с семьей отправляемся в музей: музей оружия, краеведческий музей, Тульский кремль, Ясная Поляна. Одно из любимых мест в городе — Белоусовский и Платоновский парки. В них много зеленых цветущих насаждений и большое пространство, где можно хорошо провести время и отдохнуть от суеты. Зимой планирую съездить с ребенком на центральную площадь и посетить главную елку города. Вообще с семьей любим проводить время активно: катаемся на лыжах, коньках, были на скалодроме.

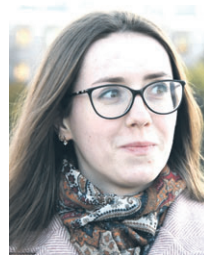
Из заведений предпочитаю посещать кофейню «Сова» и забегая в рестораны быстрого питания.

Среди торговых центров нравятся «Гостиный двор» и «МАКСИ», там можно найти развлечение по душе. Единственное, хотелось бы побольше в них площадок для детей, где они смогли бы провести время с пользой.

Сейчас идет сезон, когда автомобилистам пора переобувать «железного коня». Я сам вожу, у меня, к счастью, стоит всесезонная «липучка», так что в очередях в автосервис мне стоять не приходится. Но

если возникают проблемы с автомобилем, то в этом деле доверяю Етех, автозапчасти покупаю там. Магазин сетевой, работает без нареканий, цены приемлемые, любую работу выполняют быстро и качественно. Также в случае неполадок с автомобилем обращаюсь к знакомым.

Виктория Слепцова, учитель начальных классов из Новомосковска:

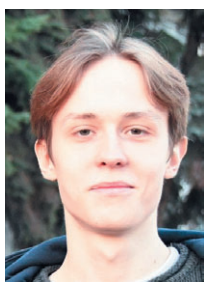


- Тульский бренд — это, безусловно, тульские пряники, на которых обязательно должен быть изображен самовар, чаепитие или же медведь с самоваром. Доверяю таким производителям, как «Бежин луг», «Белевская пастила», «Лазаревское» - часто покупаю их продукцию. На мой взгляд, одно из самых ярких и запоминающихся мест города — кластер «Октава».

Это модное молодежное пространство, где приятно и интересно проводить время. Дизайн арт-объекта — на высшем уровне.

Артемий Уханов и Евгений Шибка, киберспортсмены из Москвы:

- В Туле мы впервые, сами из Москвы. Приехали посетить чемпионат по киберспорту, который проходил в тульском киберпространстве «Арена Арсенал». Очень понравился игровой клуб, удобства и оформление не уступают московским заведениям.



Провели в Туле несколько дней, но уже успели посетить известные места города — Казанскую набережную, ТЦ «Гостиный двор». На набережной приятная, атмосферная обстановка.

Все арт-объекты выполнены на высшем уровне, можно даже назвать тульскую набережную мини «Парком Горького». В центре Тулы очень чисто и красиво. Прогуливаясь по улицам, можно насладиться красотой города. Но на окраинах есть неухоженные улицы и здания, где-то вообще нет фонарей.

Анна Бровкина, учитель начальных классов из Новомосковска:



- Осенью в Туле посещаю драмтеатр, в репертуаре всегда достойные и интересные постановки.

Также бываю в цирке и музеях. Приятно провести время и отдохнуть можно на новой тульской набережной. Недавно получила автомобильные права, обучение проходила в «Зебре». Всем советую эту автошколу, понравились преподаватели теории и практики. Там меня научили

всем азам и, что немаловажно, тонкостям «тульского» вождения. В центре города на дороге всегда обстановка напряженнее, водители более агрессивные - в области автомобилисты спокойнее.

Михаил Благов, студент:



- Проводим время в Белоусовском и Платоновском парках, на набережной. В холодное время года

согреваемся в уютных кофейнях или ходим в кино. Из торговых центров можем выделить «МАКСИ» - там большой выбор товаров по доступным ценам.

Зимой ходим кататься на коньках, чаще всего бываем на искусственном катке в Заречье. Одно из любимых мест — Ясная Поляна, часто гуляем там и в ближайшее время собираемся снова туда съездить.

Карелина Елена, работник тульского ПНИ:



- Сводное время с внучкой провожу в Белоусовском парке, гуляем на Казанской набережной.

В последнее время город очень изменился, стало больше новых мест - есть где погулять и интересно провести время. Зимой ходим в кинотеатр «Алмаз», также посещаем Тульский цирк.

Значимыми тульскими предпрятиями считаю Тульский оружейный завод, Туламашзавод, РТИ, Тульский молочный комбинат. Уже много лет доверяю производителю молочных продуктов «Бежин луг». Если буду выбирать торт, то только «Нива Черноземья», нравится эта марка, и внучка любит их торты.

Андрей Шашков, куратор проекта по осознанным снам:



- Тула у меня ассоциируется прежде всего с площадью Победы и Белоусовским парком.

Парк - одно из любимых мест в городе, часто гуляю там пешком. В холодные сезоны провожу время в торговых центрах, предпочитаю ходить в «МАКСИ», как раз сейчас туда и собираюсь.

Из сотовых операторов нравятся МТС и Теле2, интернет — Дом.ру.

Среди знаковых тульских предприятий могу выделить Тулачермет и Туламашзавод.

Подготовила Юлия КУЗНЕЦОВА.

Чтобы проголосовать за понравившуюся компанию, необходимо заполнить несложную анкету на портале n71.ru. Все данные будут обработаны. За результатами голосования вы можете следить на портале «Центр 71», а также в наших официальных сообществах в социальных сетях. (12+)

Обогреватель с эффектом горячего кирпича

Современный вариант русской печи от завода «ТеплЭко»

В старину русская печь занимала половину избы, требовала внимания и заботы, а за отдаваемое тепло заставляла человека поработать. Зато в доме всегда было тепло и комфортно. Современная система центрального отопления избавила нас от необходимости растапливать печь и подкидывать дрова, но многие все же не отказались бы обзавестись хотя бы «буржуйкой».

Что ж, мечты сбываются! Не «буржуйкой», а целой русской печью сегодня может обзавестись каждый, при этом займет новая печь всего около одного квадратного метра на стене, не потребует дров и вообще какого-либо внимания, ее всего лишь надо включить в розетку.

Речь идет об экономичном обогревателе «ТеплЭко», который сочетает в себе теплоносные характеристики кирпича русской печи и современные технологии, сделавшие его компактным и экономным.

Мечты о тепле

Во многих квартирах батареи то греют, то не греют. Если в мае квартиру «печку» можно отключить, в сентябре ее не включишь, так как отопительный сезон еще не начался. А еще иногда батареи засоряются... А еще падает давление в системе... А еще... Да мало ли отговорок мы слышали о том, почему в квартире вдруг становится холодно.

Послушав о причинах похолодания, мы достаём обогреватели, какие у кого есть: масляные, тепловентиляторы, калориферы. Одни сушат воздух, другие угрожают пожаром, к третьим нельзя подпускать детей. В общем, мороки с ними не меньше, чем с громадной русской печью. При этом они еще крайне «прожорливы»: счет за электроэнергию лучше оплачивать с закрытыми глазами!

Обогреватель «ТеплЭко» разом решает все эти проблемы. Он представляет собой декоративную панель, внутри которой спрятан хромоникелевый нагреватель, залитый составом из кварцевого песка. «ТеплЭко» можно использовать как отдельно, так и создавать отопительные системы - количество обогревателей зависит от площади. Один обогреватель устанавливается на 9 квадратных метров, при условии стандартной высоты потолков. До требуемой температуры такая панель нагревается за 10-15 минут, а остывает, как плотная кирпичная стена - несколько часов.

«ТеплЭко» не сушит воздух, не сжигает кислород, пожаробезопасен (так как поверхность не нагревается более чем до 98 градусов) и в четыре раза экономнее обычного чайника (даже за сутки работы одна панель потребляет всего 2,5 кВт при использовании терморегулятора). Номинальная мощность обогревателя: 400 Вт, размер: 600 мм*350мм*25мм, вес: 12 кг.

Влияние на здоровье человека

Тепло - это инфракрасные лучи, но не все из них безопасны для человека, только те, которые находятся в диапазоне излучения



СДЕЛАНО В РОССИИ

человеческого тела - от 6 до 20 мкм. Внешнее излучение с такими длинами волн наш организм воспринимает как свое собственное и интенсивно его поглощает. За счет этого в организме активизируется микроциркуляция крови, ускоряется метаболизм, улучшается самочувствие, исчезает усталость. Природный источник длинноволновых инфракрасных лучей - это солнце, а бытовой - русская печь, излучающая тепло, комфортное для организ-

«Экономично, безопасно, выгодно, надежно» А. Друзь

ма. Обогреватели «ТеплЭко» используют естественные свойства кварцевого песка накапливать тепло, а затем долгое время отдавать его в длинноволновом инфракрасном диапазоне по принципу горячего кирпича. В отличие от всех других обогревателей, «ТеплЭко» не только безвреден, но и оказывает благотворное влияние на здоровье человека.

Самостоятельный и надежный

Главное преимущество обогревателя «ТеплЭко» - его самостоятельность. Оптимальную температуру, которую он должен

поддерживать в комнате, можно задать с помощью терморегулятора. И все. Он будет работать, создавая атмосферу настоящего домашнего, «обжитого» уюта, - когда можно играть с детьми на полу, спокойно спать, ворочаясь и раскрываясь, какие бы морозы не трещали за окнами. Еще обогреватель «ТеплЭко» идеально подходит для дачи, гаража и офиса. Несколько обогревателей способны полностью заменить центральное теплоснабжение.

Завод «ТеплЭко» является единственным в России производителем энергосберегающих обогревателей из кварцевого песка высокой степени очистки. Купить обогреватель Вы можете в нашем фирменном магазине или заказать доставку по телефону. А для установки обогревателя потребуются минимум сил и сноровки, три самореза и отвертка.

И пусть простота обогревателя не вызывает никаких сомнений в его долговечности. Как известно, все гениальное устроено довольно просто. И обогреватель «ТеплЭко» может работать практически вечно, ведь его нагревательные элементы не контактируют с воздухом и не окисляются. Большой срок службы. Пожизненная гарантия*.

8-800-333-05-35
бесплатно по России

Единственный в Туле магазин «ТеплЭко»
г. Тула, ул.Кутузова, 41

Режим работы: Пн. - сб. 10:00-20:00
Без обеда, выходные - выходной
Телефон: **8 (4872) 74-05-15**
8 (920)-799-90-10
Email: mail@tepleko.ru

www.tepleko.ru

*Срок эксплуатации 10 лет.

ОСТЕРЕГАЙТЕСЬ ПОДДЕЛОК!!!



ЭКОНОМИЧНО
2,5-3 кВт электроэнергии при использовании терморегулятора



БОЛЬШОЙ СРОК СЛУЖБЫ
Пожизненная гарантия*



КОМФОРТ
Не сушит воздух, не сжигает кислород



БЕЗОПАСНОСТЬ
100% пожаробезопасность



ПРОСТОТА УСТАНОВКИ
Справится любой хозяин



ЭКОЛОГИЧНОСТЬ
Наша продукция соответствует санитарным требованиям

МРТ органов малого таза



Один из наиболее информативных методов оценки анатомических особенностей органов малого таза и выявления патологических изменений - возрастных, воспалительных, опухолевых.

Исследование позволяет оценить следующие органы: мочевой пузырь, стенки влагалища, матку и яичники у женщин, предстательную железу и семенные пузырьки - у мужчин, а также сосудистые структуры, лимфатические узлы, мягкие ткани малого таза. Благодаря высокой разрешающей способ-

ности магнитно-резонансных томографов в ходе исследования можно увидеть изменения структуры органов размером от трех-пяти миллиметров, выявить патологические процессы на их начальной стадии, а также провести дифференциальную диагностику патологических образований. Исследование проводится по назначению лечащего врача или по желанию пациента при наличии болей в нижних отделах брюшной полости, в малом тазу и паховых областях, при подозрении на воспалительные изменения и объемные образования.

МРТ органов малого таза у женщин репродуктивного возраста

С помощью МРТ можно увидеть и оценить состояние тела матки, шейки матки, яичников, маточных труб (при их патологии) и окружающих органов, которые претерпевают изменения на протяжении всего

менструального цикла, а также состояние лимфатических узлов.

Во время проведения МРТ измеряются размеры всех доступных для исследования органов, оценивается их структура и соответствие фазе менструального цикла. В первую фазу цикла предпочтительнее проводить оценку состояния эндометрия (соответствие его развития дню менструального цикла, исключение гиперпластического процесса), оценку состояния миометрия при выявлении таких процессов, как: миома матки, внутренний эндометриоз (аденомиоз), проводить исследование с целью выявления опухолей и кист яичников.

Во второй фазе менструального цикла происходят утолщение и изменение структуры эндометрия, усиление кровоснабжения матки и изменение сигнальных характеристик миометрия, что делает его

структуру неоднородной, а в яичниках в норме появляются дополнительные включения - растущий фолликул, или желтое тело, которые необходимо дифференцировать с патологической кистой. Поэтому в случае, когда исследование выполняется во второй фазе менструального цикла по рекомендации направляющего/лечащего врача, например, для выявления эндометриоза, при возникновении затруднений в правильной оценке состояния эндометрия, миометрия, изменений в яичниках, может быть рекомендовано проведение повторного исследования в определенный день цикла. МРТ органов малого таза у женщин в постменопаузном периоде можно проводить в любое время. При онкопатологии, когда исследование проводится с целью оценки распространенности опухолевого процесса, а также в экстренном порядке, МРТ органов малого таза можно проводить в любой день менструального цикла.

МИБС МЕДИЦИНСКИЙ ИНСТИТУТ имени БЕРЕЗИНА СЕРГЕЯ **Метод абсолютно безвредный для здоровья**

МАГНИТНО-РЕЗОНАНСНАЯ ТОМОГРАФИЯ

Обследование любой сложности - Современное медицинское качественно и профессионально | Современное медицинское оборудование

ЗАПИСЬ ЕЖЕДНЕВНО с 7.00 до 23.00 по телефонам:

(4872) 71-00-22, 71-00-33, 8-920-780-00-33

Тула, ул. Мира, 11 (Гор. больница №1, детское отделение)

ИССЛЕДОВАНИЯ:

- Орбиты и зрительный нерв
- Придаточные пазухи носа
- Органы забрюшинного пространства
 - Головной мозг • Гипофиз
 - Шейный, грудной и пояснично-крестцовый отделы позвоночника
- Органы брюшной полости
 - Органы малого таза
 - Мягкие ткани
 - Суставы • Сосуды шеи
 - Грудная, брюшная аорта
 - Брахиоцефальные сосуды

1,5 Тесла

www ldc ru или www radiosurgery ldc ru

О ПРОТИВПОКАЗАНИЯХ КОНСУЛЬТИРУЙТЕСЬ СО СПЕЦИАЛИСТОМ

О ВОЗМОЖНЫХ ПРОТИВПОКАЗАНИЯХ КОНСУЛЬТИРУЙТЕСЬ СО СПЕЦИАЛИСТОМ

Недвижимость

«Огни Города»
Ул. Лейтейзена, 4
8-903-036-51-21

ВАШ ЮРИСТ

Консультация 500 рублей.

8-962-277-59-57, Ольга.

000 «Огни города». Реклама.

Периодическое печатное издание - газета «Центр 71». Издаётся с 23 сентября 2013 г. Зарегистрирован Управлением Федеральной службы по надзору в сфере связи, информационных технологий и массовых коммуникаций по Тульской области 08 июня 2015 г. Регистрационный номер ПИ №ТУ71-00389. Учредитель и издатель ООО «Медиа-Тула». Адрес издателя и редакции: 300012, Тула, Городской переулок, 15-6, тел. [4872] 50-12-70. Главный редактор Анастасия Николаевна Коренюгина [4872] 50-12-64. Порядковый номер выпуска 197. Дата выхода в свет 8.11.2019 г. Время подписания в печать по графику и фактически 18.00 7.11.2019 г. №заказа 8654. Рекламная служба: [4872] 50-12-64. Газета отпечатана в типографии АО «Прайм Принт Воронеж». Адрес типографии: 394026, г. Воронеж, пр. Труда, 48 Л. Выпуск издания осуществлен при финансовой поддержке Федерального агентства по печати и массовым коммуникациям. За достоверность информации в рекламных материалах ответственность несет рекламодатель. «На правах рекламы», «Событие», «Хорошая новость» - публикации на коммерческой основе. Запрещается воспроизведение в прессе и иное использование статей в соответствии с пп. 3 п. 1 ст. 1274 ГК РФ без согласования правообладателя. Тираж 65 000 экз. Распространяется бесплатно. 16+.



**ГОРОДСКАЯ
РИТУАЛЬНАЯ СЛУЖБА №1**
ritуальная-служба-1.рф

ЧТО ДЕЛАТЬ, ЕСЛИ УМЕР БЛИЗКИЙ ЧЕЛОВЕК

Каждый, кто хоть однажды пережил смерть близкого человека, знает, как тяжелы первые часы после того, как случилось горе. **Городская ритуальная служба № 1** (сайт в интернете: ритуальная-служба-1.рф) информирует о возможности организации захоронения на безвозмездной основе и рекомендует следующий порядок действий в случае наступления смерти близкого человека.

Что делать в экстренной ситуации:

Если горе случилось дома:

1. Вызовите сотрудника городской ритуальной службы по телефону **8 (4782) 22-72-21** или мобильному **8 (910) 165-34-14** (КРУГЛОСУТОЧНО), запишите его ФИО и номер удостоверения.
2. Когда назначенный сотрудник придет, обязательно сверьте данные его паспорта и служебного удостоверения. Так вы узнаете, кого впускаете в дом: действительно ли это вызванный вами сотрудник городской службы, а не «черный агент», получивший ваши контактные данные от неизвестных информаторов.
3. Дождавшись сотрудника, вызовите вместе с ним участкового врача (днем) или скорую помощь (нерабочее/ночное время) и полицию.
4. Приготовьте паспорт и медицинский полис покойного, а также удостоверение личности лиц, находящихся рядом с усопшим.

Если горе случилось в больнице:

Чаще всего о наступлении смерти сообщают сотрудники ритуальной компании при больнице.

Пользуясь своим положением, они предлагают свои услуги по завышенным ценам, заманивая родственников фиктивной скидкой на услуги морга.

1. Обратитесь в городскую службу по телефонам: **8 (4872) 22-72-21, 8-910-165-34-14** (КРУГЛОСУТОЧНО) и вызовите сотрудника городской ритуальной службы № 1.
2. Прибывший сотрудник отправляется в морг для оформления документов и оплаты услуг медучреждения.

ВАЖНО!

Если вы столкнулись с незаконными действиями сотрудников экстренных служб, просим сообщить о данных правонарушениях по телефону горячей линии Управления Собственной Безопасности (УСБ) ГУВД г. Тулы: **8 (4872) 32-22-85**

КАК УБЕРЕЧЬ СЕБЯ ОТ ОБМАНА

Если умер близкий человек и вы позволили в экстренные службы, информация может быть продана «черным агентам», за сумму не менее 12 000 рублей.

Без вашего ведома «черные агенты» немедленно придут к дверям вашей квартиры, часто в сопровождении сотрудника полиции и скорой помощи, которые, как правило, и передают им информацию. Они будут настойчиво предлагать свои услуги. Помните: пустив в дом «незванных гостей», вы легко станете их жертвой и переплатите за организацию похорон в два - три раза больше по сравнению со стоимостью тех же услуг, заказанных в городской специализированной службе по вопросам похоронного дела.

КАК ИЗБЕЖАТЬ ОБМАНА:

1. Оформить заранее прижизненный договор с перечнем необходимых услуг и товаров.
 2. Заключить договор ритуального обслуживания.
- Данные программы - это уверенность в целевом использовании отложенных на погребение средств и способ сохранения их от агентов-мошенников, действующих на рынке ритуальных услуг.

ВАЖНО ЗНАТЬ! ГАРАНТИИ ГОСУДАРСТВА

Социальные гарантии при погребении граждан, проживавших на территории Тулы и Тульской области.

Категория граждан	Льготы на погребение	Льготы на изготовление и установку надгробия
Неработающие пенсионеры	5947,50 руб.	10000 руб.
Неработающие граждане	5947,50 руб.	10000 руб.
Инвалиды ВОВ, ветераны ВОВ	5947,50 руб.	26000 руб.
Ветераны боевых действий	до 26280 руб.	до 32800 руб.
Работающие пенсионеры	до 26280 руб.	до 32800 руб.
Действующие военнослужащие	до 26280 руб.	до 32800 руб.

ИП Костошина Лариса Григорьевна. Реклама. Материал предоставлен рекламодателем.



Руководитель
Гусейнов Алексей
Анатольевич



Руководитель отдела
Благоустройства
Афонин Денис Юрьевич



Директор ритуального
магазина
Гусейнова Елена Юрьевна



Ритуальный агент
Логвинов Станислав
Владимирович



Ритуальный агент
Кан Юлия
Константиновна



Ритуальный агент
Петухов Илья
Викторович



Ритуальный агент
Козлов Сергей
Владимирович

**По всем вопросам квалифицированно проконсультируют по телефонам:
г. Тула, ул. Гоголевская, д. 31 / Жуковского, д. 51,
т.: 8 (4872) 22-72-21, 8 (910) 165-34-14, 8-800-707-19-71**

